



# Enquête "Il a les yeux bleus *Sympecma*"

## Contexte



Certains individus de *Sympecma fusca* [Lestidae] présentent du bleu au-dessus des yeux. Nous ne connaissons pas encore l'origine exacte de cette belle coloration.

## Objectifs de l'enquête

Participez à cette enquête en photographiant les jolis yeux des Lestes bruns (*Sympecma fusca*) ! L'objectif de cette enquête est de comprendre quel(s) facteur(s) conditionnent l'apparition du phénotype "yeux bleus" de *Sympecma fusca*.

Plusieurs hypothèses sont pour l'instant avancées :

- Induction du bleu par une faible température ?
- Apparition du bleu pendant la maturité sexuelle ?
- Particularités génétiques locales ?

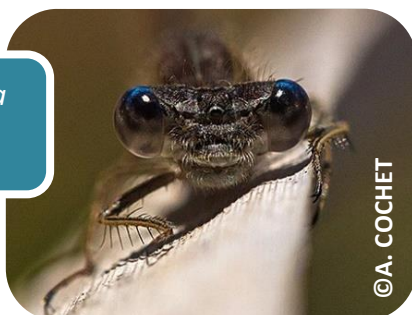
Aidez-nous à mener l'enquête et à résoudre ce mystère ! Les résultats feront l'objet d'une publication dans la revue odonatologique *Martinia*.



©JL. HENTZ

Tandem de *Sympecma fusca* aux yeux bleus

*Sympecma fusca*  
aux yeux bleus



©A. COCHET

*Sympecma fusca*  
aux yeux bruns



©JL. HENTZ



©T.MORVAN

## Comment participer ?

Il suffit, lors de l'observation de *Sympecma fusca*, de vérifier la présence de taches bleues sur les yeux et de noter leur étendue. Des photographies des yeux prises de dessus pour documenter nos observations seront très utiles. Il est important de préciser certaines informations comme le sexe, le comportement, la date, la localisation (département, commune), etc. Il est tout aussi utile de noter les individus ne comportant pas de bleu sur les yeux et de les photographier.

Les observations peuvent être saisies dans un tableau en ligne sur internet (<https://framacalc.org/=28jsr1y6xi>), avec une ligne par individu et un onglet spécifique aux données antérieures à 2016. Vous pouvez également utiliser les plateformes régionales de données odonatologiques. N'oubliez pas que certains jeux de lumière peuvent rendre difficiles, sur photographies, l'observation des taches bleues sur les yeux des *Sympecma fusca*.

Bonne  
enquête !

## Informations à noter

Les informations à noter pour chaque individu observé sont dans la mesure du possible les suivantes (\* information obligatoire) :

- Observateur(s)
- Date\*
- Département
- Commune\*
- Coordonnées (latitude et longitude en degrés décimaux, de préférence)
- Sexe\*
- Présence de bleu (oui, non)\*
- Étendue du bleu (voir méthodologie point suivant)\*
- Intensité du bleu (voir méthodologie point suivant)\*
- Support de l'évaluation (en main, sur photographie, aux jumelles)
- Activité, comportement (tandem, accouplement, ponte, etc.)\*

N'oubliez de prendre des photographies des yeux prises de dessus et si possible de les envoyer à la coordinatrice de l'enquête (contact ci-dessous).

## Méthodologie à utiliser pour l'étendue et l'intensité du bleu

L'évaluation de l'étendue et de l'intensité du bleu est importante afin de mieux comprendre le processus de cette coloration. Afin de vous aider dans votre démarche, ces critères seront notés par classes en respectant la méthodologie correspondant aux figures suivantes.

**Étendue du bleu** : 4 classes (0 : absence de bleu à 3 : bleu très étendu) selon la figure 1.

**Intensité du bleu** : 3 classes (0 : marron, 1 : bleu très léger, 2 : bleu prononcé) selon la figure 2.

Figure 1 : Classes d'étendue pour le bleu



Classes : **0** (absence de bleu) **1** (bleu en arrière des yeux) **2** (bleu encerclant la "pupille") **3** (bleu très étendu)

Figure 2 : Nuancier à utiliser pour l'intensité du bleu



Classes : **0** (marron) **1** (bleu très léger) **2** (bleu prononcé)

## Contact

Pour toute question ou demande de renseignements

Coordinatrice : Tatiana MORVAN  
Coordonnées : [tatiana.morvan13@gmail.com](mailto:tatiana.morvan13@gmail.com) 06 52 12 74 30